

Polgár Város Önkormányzatának Szociális Szolgáltató Központja

***Polgári Szociális Központ
2018. évi működéséről szóló beszámolója***

***Készítette: Tóth Árpádné
intézményvezető***

Tisztelt Képviselő-testület!

A szociális igazgatásról és szociális ellátásokról szóló 1993. évi III., valamint a gyermekek védelméről és a gyámügyi igazgatásról szóló 1997. évi XXXI. törvények a személyes gondoskodást nyújtó intézmény fenntartójának hatáskörébe rendelik az általa fenntartott intézmény éves szakmai munkájának értékelését. A szakmai értékeléshez az intézmény elkészítette a **2018. évi** feladatellátásáról szóló beszámolóját, mely a szolgáltatásokban, s az ezekhez kapcsolódó feladatellátásokban bekövetkezett lényeges változásokat, jogszabályi módosításokat mutatja be.

A gyámhatóságokról, valamint a gyermekvédelmi és gyámügyi eljárásról szóló 149/1997. (IX.10.) Kormányrendelet 10. sz. mellékletében megfogalmazott tartalmi követelményeknek megfelelően elkészített, a gyermekjóléti szolgálat 2018. évi munkájáról szóló átfogó szakmai értékelést a Képviselő-testület külön napirendi pontként tárgyalja, ezért itt részletesen nem kerül bemutatásra.

A beszámoló alapjául az intézmény szakmai egységeinek beszámolóit, továbbá a Központi Statisztikai Hivatal részére megküldött működési adatok, az intézmény alapdokumentumai, s nyilvántartásai szolgáltak.

A beszámoló tartalma kiterjed:

- az intézmény működését meghatározó dokumentumokra, hatósági engedélyekre,
- az intézmény feladatára, működésére,
- tárgyi feltételeire,
- az intézmény humánerőforrás gazdálkodására,
- az intézmény által nyújtott szolgáltatásokra, a szolgáltatásokat érintő jogszabályi változásokra,
- önkéntességre, partneri együttműködésre, az intézmény ügyviteli helyzetére,
- intézmény gazdálkodására,
- intézmény fejlesztési terveire.

A beszámolóban található mutatószámok a 2017. évi mutatószámokkal kerültek összehasonlításra.

Az intézmény működését meghatározó dokumentumok, hatósági engedélyek

A szociális igazgatásról és szociális ellátásokról szóló többször módosított 1993. évi III. törvény, valamint a személyes gondoskodást nyújtó intézmények szakmai feladatairól és működési feltételeiről szóló módosított 1/2000. (VII. 16.) SzCsM rendelete által meghatározott jogszabályi feltételeknek kell megfelelni.

Az intézmény működésének alapdokumentumai:

- tanúsítvány
- alapító okirat
- szervezeti és működési szabályzat
- szakmai program
- intézmény működésével összefüggő szabályzatok
 - iratkezelési szabályzat
 - házirend

- számviteli szabályzat
- pénzkezelési szabályzat
- anyaggazdálkodási, leltár és selejtezési szabályzat
- vagyonvédelmi szabályzat
- munkavédelmi szabályzat
- tűzvédelmi szabályzat
- gépjármű használati szabályzat
- adatvédelmi szabályzat

A tanúsítványok tartalma:

- Polgár, Dózsa Gy. u. 1. szám alatt működő, mint az **intézmény székhelye**, valamint az ugyanitt működő Házi segítségnyújtó Szolgálat (személyi gondozásban ellátott személyek befogadott száma: 106 fő), Család- és Gyermejjóléti Szolgálat. Ellátási területe: Polgár város közigazgatási területe.
- Polgár, Barankovics tér 12. alatti **telephelyen** működő Támogató Szolgálat, Idősek Nappali Ellátása (60 férőhely) és Szociális étkeztetés. Ellátási területe: Polgár város közigazgatási területe.

Az intézmény feladata, működése

Az élettartam meghosszabbodásával egyre nagyobb társadalmi és gazdasági kihívást jelent az idős emberek hosszú távú ápolása, gondozása. Az idős emberek létszámának növekedése a társadalmon belül egyre nagyobb terhet ró a szociális ellátórendszerre, így egyre nagyobb kihívással kell szembenézniük a személyes gondoskodást nyújtó szociális intézményeknek. A településen élő lakosság részére szociális alapszolgáltatásaink biztosítják az idősek számára az eredeti környezetük megtartását, meggyengült szociális biztonságuk helyreállítását. Segítjük az önálló életvitel megőrzését mindazok számára, akik külső támogatásra szorulnak. A városban egyházi és civilszervezetek nem végeznek hasonló tevékenységet (kivévelt képez a támogató szolgáltatás), így mondhatjuk, intézményünk monopolhelyzetben van ezen irányú szolgáltatások vonatkozásában.

A Sztv. értelmében az intézmény feladata a személyes gondoskodás körébe tartozó ellátási formák megvalósítása, biztosítása. A családsegítés feladatait továbbra is az 1993. évi III. törvény a szociális igazgatásról és szociális ellátásokról, a gyermekjóléti szolgálat feladatait pedig a gyermekek védelméről és a gyámügyi igazgatásról szóló 1997. évi XXXI. törvény tartalmazza. A két törvény szakmai végrehajtási rendeletében került szabályozásra a részletes szolgáltatástartalom.

Alapszolgáltatási formák:

- étkeztetés
- házi segítségnyújtás
- idősek nappali ellátása
- támogató szolgáltatás
- család-és gyermekjóléti szolgáltatás

Szervezeti egységeink:

- központi irányítás
- család- és gyermekjóléti szolgálat
- nappali ellátás
- házi segítségnyújtás

- támogató szolgálat,
- szociális étkeztetés

Intézményünk belső szervezeti egységeinek és vezetői szintjeinek meghatározásánál továbbra is fontos alapelv, hogy

- a személyes gondoskodást biztosító szakmai szervezeti egységeink zökkenőmentesen, a szakmai követelményeknek megfelelően láthassák el feladataikat,
- a magas színvonalú munkavégzés, a racionális és gazdaságos működtetés, valamint a helyi adottságok, körülmények, igények figyelembe vételével szervezzük meg a szakmai egységeket.

Tárgyi feltételek

Az intézmény építészeti megoldásai megegyeznek az előző évben leírtakkal. Székhelyünkön működik tanúsítvány alapján a Család- és Gyermekjóléti Szolgálat, Házi segítségnyújtás valamint a Központi irányítás. A munkavégzéshez megfelelő irodai felszerelések, informatikai eszközök állnak rendelkezésre. A házi segítségnyújtásban dolgozók számára a közlekedéshez a kerékpár biztosított. Az interjú szoba helyiségében biztosított továbbra is az ügyfelekkel történő négy szemközti beszélgetés, mely egyben helyszínül szolgál a pszichológiai tanácsadásnak, valamint a kapcsolattartások megvalósulásához is (melynek száma továbbra is emelkedő tendenciát mutat). A szoba maximális kihasználtsága miatt a zavartalan működés biztosítása igen pontos szervezési munkát igényelt az elmúlt évben is. A Házi segítségnyújtó Szolgálat működését továbbra sem tudjuk biztosítani székhelyünkön. Az érintett 13 fő munkatárs elhelyezése és a szolgáltatáshoz kapcsolódó ügyfélkör fogadása, valamint a kapcsolódó dokumentumok tárolása az épület nagysága miatt nem megoldható. A zavartalan szolgáltatás biztosítása legalább két megfelelő nagyságú irodahelyiség meglétét teszi szükségessé. Az építészeti megoldások miatt az akadálymentesség csak részben biztosított. *Tekintettel az épület nagyságára és kihasználtságára, ez a probléma csak az épület bővítésével lenne megoldható.* A telephelyen működik a Támogató Szolgálat, az Idősek Klubja, valamint a Szociális étkeztetés. Az irodai felszerelések és az informatikai háttér ezeknél a szolgáltatásoknál is megfelelő. A Nappali ellátás bútorzata megfelel az ellátottak életkori sajátosságainak. Az ebédlőt (Városgondnokság által fenntartott főzőkonyhához tartozik) továbbra is használja intézményünk a nagyobb programok, rendezvények lebonyolításához, ennek ellenére a helyszíni szakmai ellenőrzés a következőket állapította meg: *„A szolgáltató elhelyezésére szolgáló épület, valamint a telephely tárgyi feltételei részben felelnek meg a Rendeletben előírtaknak.”*

A fent vázolt problémák nem ismeretlenek, hisz a 2018. évben elfogadott Polgár Város Szociális Szolgáltatás- Tervezési Koncepciója tartalmazza a megoldási javaslatokat, mely szerint „az intézmény fejlesztési elképzeléseit a képviselő-testület által már elfogadott döntésnek megfelelően végre kell hajtani, ezek pénzügyi fedezetét meg kell találni, illetve a megvalósítást megfelelően ütemezni kell. Mindezekhez figyelembe kell venni a határidőket, az ágazati jogszabályokban foglalt előírásokat, de egyes szolgáltatások fejlesztéséhez elemezni kell a demográfiai adatokat és változásokat is”.

Az önkormányzatnak az alábbi feladatokat és programokat kell megvalósítania:

- Első ütemben a szociális alapszolgáltatásokat ellátó Polgári Szociális Központ tárgyi feltételeinek javítása, minőségi fejlesztése, a szolgáltatások elérhetőbbé tétele.
- Modern, egy épületbe integrált Szociális Központ létrehozása (Polgár Kiss Ernő út 8.), melyben minőségileg megújult szociális szolgáltatások kaphatnak elhelyezést.

- Az Idősek Nappali Ellátása szolgáltatásnál kapacitás bővítés megvalósítása, mely a fent említett intézmény létrehozásával megvalósítható.
- Jelenleg hiányzó, létrehozandó bentlakásos intézménytípus működtetése - Idősek Otthona - kialakítása második ütemben (Polgár Kiss Ernő út 8.) a tetőtér beépítésével.

Az intézmény humánerőforrás gazdálkodása

Az intézmény 2018. december 31-én 31 engedélyezett álláshellyel rendelkezett. A feladat ellátást átlagosan 4 fő közfoglalkoztatott munkavállaló segítette. 2018. évben összesen 11 fő közfoglalkoztatott dolgozó állt alkalmazásban intézményünkénél, elmondható, hogy a fluktuáció igen magas volt ezen a területen. A fluktuáció leggyakoribb okaként említhetjük a munkaerő piacon történő elhelyezkedést, de több esetben előfordult, hogy rövid munkavégzést követően a munkavállaló nem kívánt szociális segítő tevékenységet folytatni.

Az intézmény átlagos statisztikai, továbbá szakfeladatonkénti létszámhelyzete:

<i>Szervezeti egység megnevezése</i>	<i>Tényleges létszám (fő)</i>
Központi irányítás	5
Szociális étkeztetés	2
Idősek klubja	3
Házi segítségnyújtás	13
Támogató Szolgálat	4
Család- és Gyermekejöléti Szolgálat	4
<i>ÖSSZESEN:</i>	<i>31</i>

A tárgyév folyamán 3 főállású dolgozó jogviszonya szűnt meg, 1 fő munkavállaló nyugdíjba vonult, 2 fő munkavállaló közös megegyezéssel távozott az intézménytől. Minden esetben sikerült szakképzett munkavállalóval betölteni a megüresedett álláshelyeket.

A szociális étkeztetés szakfeladaton a szociális segítő megszerezte a munkakör betöltéséhez szükséges szociális asszisztensi végzettséget, így az összes szolgáltatás területén a szakmai létszám-előírások teljesítettek.

Intézményünk erőssége a magas szakképzettségi ráta (100 %-os), amely szakszerű és színvonalas munkavégzést eredményez a nyújtott szolgáltatások területén.

A szociális szolgáltatást végző személyek működési nyilvántartásában 28 továbbképzésre kötelezett munkatárs szerepel. Az intézmény továbbképzési tervet készített 2018. évre vonatkozóan is, mely alapján optimálisabban ütemezhető a továbbképzéseken való részvétel.

Szakmai továbbképzésen való részvétel az alábbiak szerint alakult:

- 5 fő szakmai tanfolyamon,
- 2 fő SZIME Konferencián vett részt.

Igyekezünk a továbbképzési kötelezettségek teljesítésénél a távoktatást előnyben részesíteni, mivel igen költséghatékony. Ezen oktatási formánál személyes jelenlét nem szükséges, így útiköltség nem merült fel, és helyettesítési nehézségek sem adódtak. A szabadságnapok kivétele a közfoglalkoztatott dolgozók alkalmazásával nem jelentett problémát a szolgáltatások biztosításánál. A dolgozók által betegállományban töltött napok száma

összesen 232 nap volt. Ez a szám a 2017. évhez viszonyítva 287 nappal csökkent. Hosszabb táppénzes állomány (összesen:166 nap) 5 fő munkavállaló esetében volt kimutatható. A helyettesítéseket átszervezéssel, belső átirányítással oldottuk meg. A gyermekápolási táppénzen töltött idő 0 nap volt.

Az intézmény által nyújtott szolgáltatások, a szolgáltatásokat érintő jogszabályi változások

Az intézmény szakmai tevékenysége két főbb jogszabályon, a szociális igazgatásról és szociális ellátásokról szóló 1993. évi III., valamint a gyermekek védelméről és a gyámügyi igazgatásról szóló 1997. évi XXXI. törvényeken alapul.

A szolgáltatásokat az intézmény hat szervezeti, s egyben szakmai egység keretén belül látta el. Az egyes jogszabály módosítások, valamint a szolgáltatások szakmai tevékenysége az alábbiak szerint kerül ismertetésre.

Étkeztetés: A Sztv-nek, valamint végrehajtási rendeleteinek megfelelően az étkeztetés alapszolgáltatás keretében az intézmény változatlan formában, a hét öt munkanapján vásárolt ételmezés útján biztosítja a napi egyszeri meleg ételt a szociálisan rászoruló ellátottak, személyek számára. Az ételadagokat Polgár Város Önkormányzat Városgondnokságának konyhája készíti el.

Az étkeztetés keretében Polgár város azon szociálisan rászorult személyeinek legalább napi egyszeri meleg étkezéséről kell gondoskodni, akik azt önmaguk, ill. eltartottaik részére tartósan, vagy átmeneti jelleggel nem képesek biztosítani, különösen koruk, egészségi állapotuk, fogyatékoságuk, pszichiátriai betegségük, szenvedélybetegségük, vagy hajléktalanságuk miatt.

Az alapszolgáltatás igénybevételi formáiban – helyben fogyasztás, a kiadagolt étel elvitele, valamint a kiadagolt étel házhoz szállítása –, jogszabályban előírtak szerint nem történt változás.

Az étel házhoz történő szállítása Volkswagen Caddy típusú autóval történik, valamint 5 fő tiszteletdíjas társadalmi gondozó is segíti az ebéd kiszállítását. Az ételadagok házhoz szállítását nehezítette, hogy év közben a szállításra használt jármű többször meghibásodott, szervizelésre szorult. Szintén problémát okozott az ételadagok kiszállítása, amikor a tiszteletdíjas társadalmi gondozónők megbetegedtek, illetve elhelyezkedtek a munkaerőpiacon. Pótlásuk nehéz, mivel a járulégmentesen számukra kifizethető havi 15.000 Ft./hó nem vonzó a feladat ellátásához. Alkalmazotti létszám 2 fő (szociális segítő, gépkocsivezető).

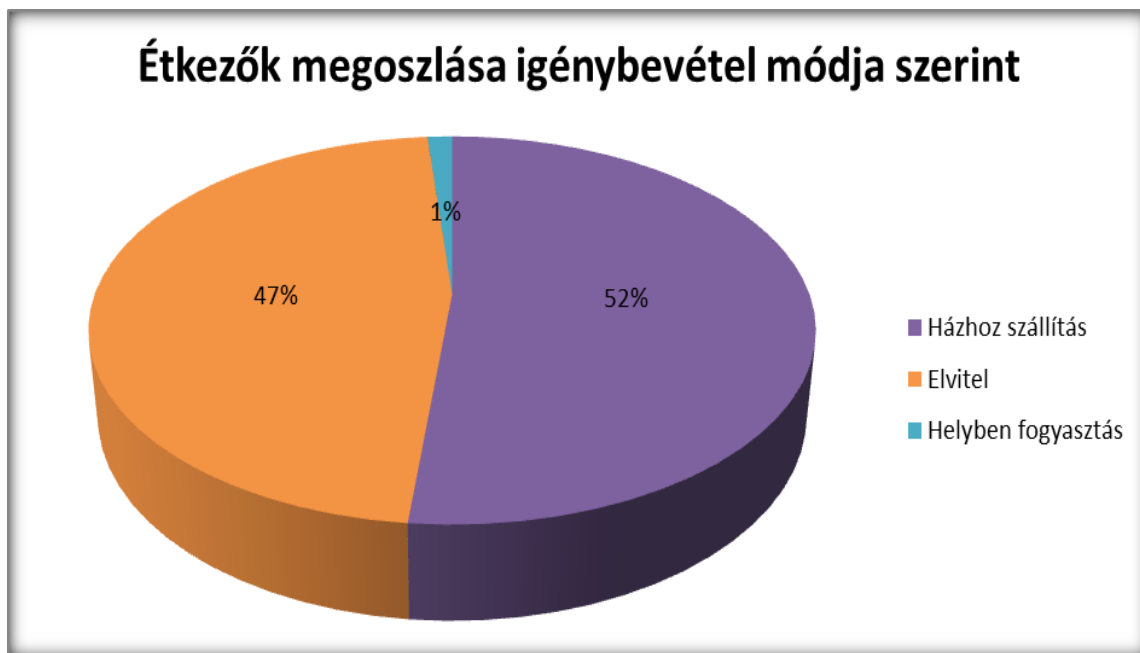
Adagszámok megoszlása étkezések módja szerint:

<i>Szociális étkezés módja</i>	<i>2017.évi ebéd adagszám</i>	<i>2018.évi ebéd adagszám</i>
Házhoz szállítás	49234	50660
Elvitel	46051	46208
Helyben fogyasztás	1418	1282
<i>Összesen:</i>	<i>96703</i>	<i>98150</i>

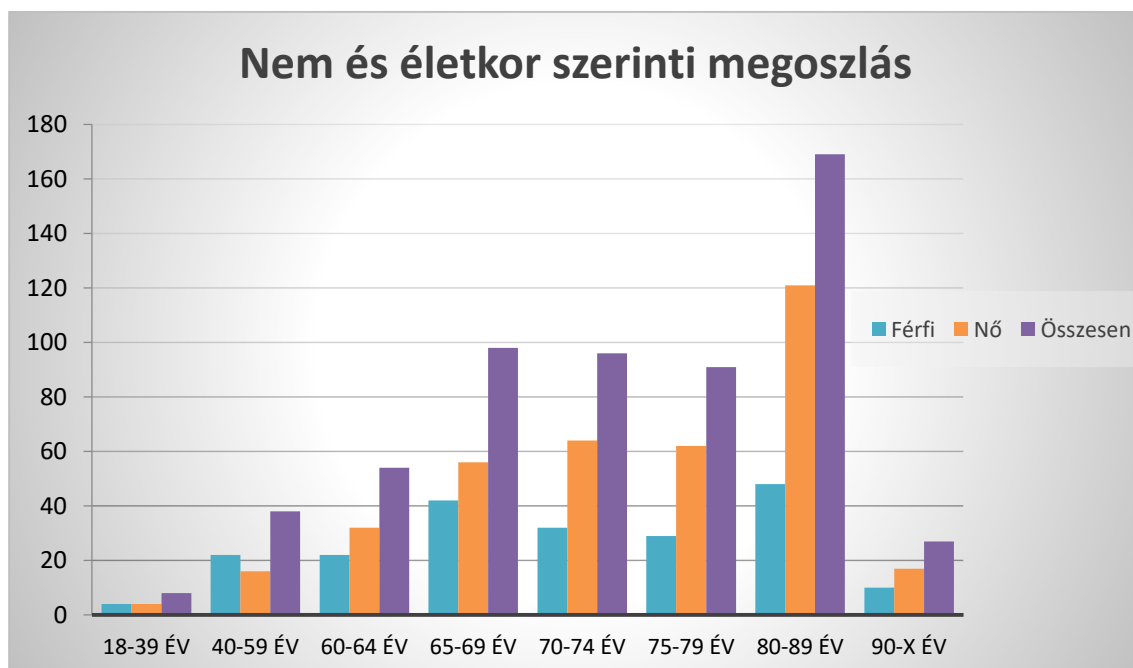
A 2018. évben az étkezésre vonatkozó igénybevétel összesen 98150 adag ebéd volt. Ez azt jelenti, hogy átlagosan 392 étkezőnk volt naponta.

A 2017. évvel összehasonlítva 1447 többlet adagot, valamint átlagosan napi 7 fővel több étkezőt jelentett. A 2018. évben összesen 581 polgári lakos vette igénybe a szociális étkezést hosszabb-rövidebb ideig.

Az igénybevétel módja szerinti megoszlás hasonló képet mutat a 2017. évi összesített adatokhoz, azonban apróbb változások, eltérések figyelhetők meg, mely minimális eltérést eredményez a százalékos megoszlásnál. 2018. évben 1%-os a növekedés a kiszállítással történő igénybevételnél és 1%-os a csökkenés a helyben történő fogyasztásnál.



52 % kiszállítással, 47 % elvitellel és 1%-a helyben fogyasztással igényelte a szolgáltatást.



A nem és kor szerinti megoszlás szintén nagyon hasonló az előző évhez képest. A 60 év feletti korosztályokban a nők magasan felülreprezentáltak. Ez alatt a kor alatt viszont a férfiak vannak többségben. Jellemzően megfigyelhető az intézmény által nyújtott valamennyi szolgáltatás esetében, hogy az ellátottaink száma szinte minden korcsoportban a női nem irányába tolódik el.



Szociális étkezés esetén a személyi térítési díj nem haladhatja meg az igénybe vevő jövedelmének 30%-át. A jövedelemmel nem rendelkezők térítésmentesen vehetik igénybe a szolgáltatást. A 2017. évhez képest minimális változás, hogy csökkent azon igénybe vevők száma, akik térítésmentesen, vagy az intézményi térítési díjnál olcsóbban veszik igénybe az étkezést. Ennek oka, hogy az alacsonyabb jövedelemmel rendelkező étkezőink száma is csökkent. Az ellátottak jövedelmi helyzetét vizsgálva láthatjuk, hogy csökkent a jövedelem nélküliek, továbbá szinte az összes többi kategóriába tartozó étkezőink száma. Egyedül a nyugdíjminimum 300%-nál magasabb jövedelemmel rendelkezők aránya nőtt, 4%-kal.

Házi segítségnyújtás: A házi segítségnyújtást a megfelelő gondozási szükséglettel rendelkező - elsősorban idős - személyeknek kell biztosítani saját lakókörnyezetükben, akiknek az önálló életvitelük fenntartása érdekében szükséges az ellátás. Alapvető gondozási-, ápolási feladatokat, higiéniai körülmények megtartását, veszélyhelyzetek kialakulásának megelőzését célzó szolgáltatás.

A szolgáltatás a hét öt munkanapján elérhető az intézmény ellátási területén, így biztosítva ezzel a gondoskodást azon személyekről, akik önmaguk ellátására saját erőből nem képesek, illetve róluk nem gondoskodnak.

Működési engedélyünk alapján a személyi gondozásban ellátható és befogadott személyek száma 106 fő volt. 2018. évben 27 új igénylő került ellátásba, ebből 24 fő személyi gondozásra, és 3 fő szociális segítségre lett jogosult az elvégzett gondozási szükséglet alapján. Minimálisan emelkedett a szolgáltatást megszüntetők száma az előző évhez képest. Amíg

2017. évben 24 fő, addig 2018. évben 27 fő került megszüntetésre. A megszüntetésre kerültek közül 19 fő elhunyt, 5 fő bentlakásos intézménybe került, és 3 fő saját kérésére szüntette meg az ellátást. Az előző évhez képest az ellátotti létszám és a gondozási formák igénybevételének aránya nem változott. A 2018. december 31-i állapot szerint 101 fővel volt megkötött megállapodásunk.

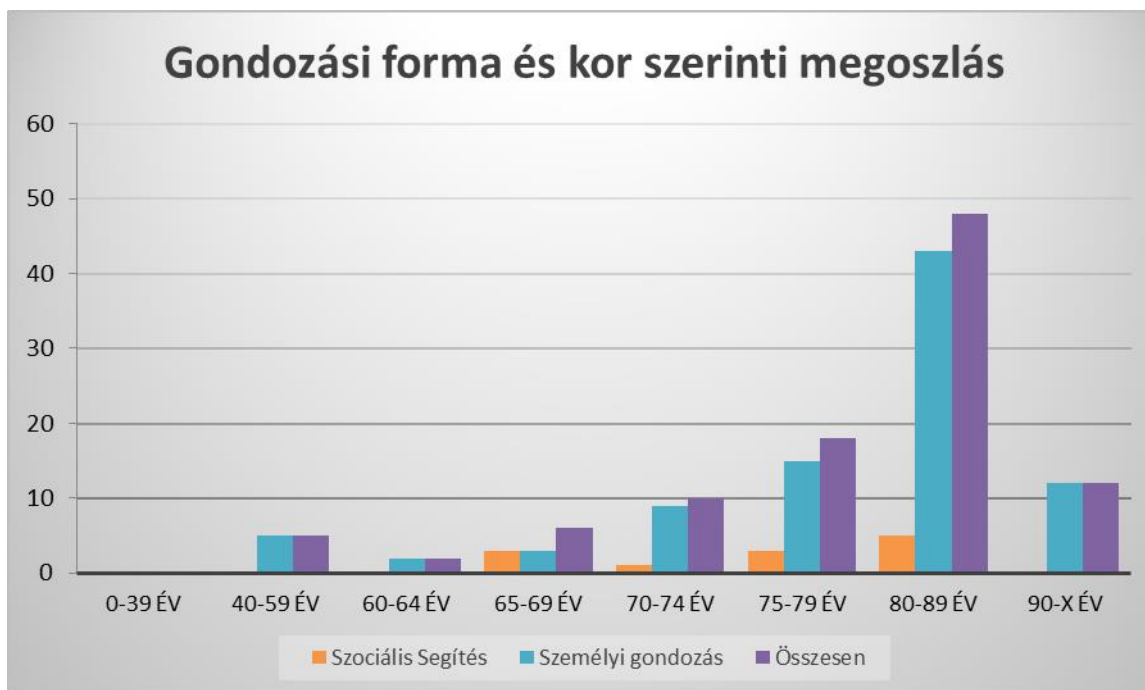
2018.12.31-én ellátásban részesülők nem és korcsoport szerinti megoszlása:

Korcsoport	Férfi	Nő	Összesen
0-5	0	0	0
6-13	0	0	0
14-17	0	0	0
18-39	0	0	0
40-59	3	2	5
60-64	2	0	2
65-69	1	5	6
70-74	0	10	10
75-79	3	15	18
80-89	8	40	48
90-x éves	2	10	12
Összesen:	19	82	101

A gondozási formák szerint 2018. év végén 89 fő személyi gondozásban, és 12 fő szociális segítségben részesült. Személyi gondozás keretében a hét öt munkanapján igénylik az ellátottak a segítségnyújtást. Szociális segítség keretében végzett segítségnyújtásról általánosan elmondható, hogy az ellátottak egy órát el nem érő időben, heti 2-4 alkalommal kérik igény szerint a szolgáltatást.

Az ellátottak által igényelt személyi gondozási szükséglet:

- 1 fő – napi 2 óra
- 7 fő – napi 1,5 óra
- 81 fő – napi 1 óra



Szociális körülményeket tekintve az ellátottak nagy része egyedül él, 101 főből 71 fő él egyedül, 9 fő házasságban, 21 fő a gyermekeivel vagy más családtaggal él együtt. Az ellátást igénybe vevők köre, életkor és nem szerinti megoszlás tekintetében nincs nagy változás a korábbi évhez képest. Jellemző, hogy a házi segítségnyújtás adta lehetőségeket elsősorban az egyedül élő idős nők veszik igénybe. Tapasztalataink szerint, az idős embereket gondozó családok számára nagy segítséget jelent, ha a hozzátartozók mellett egy szakképzett gondozó is besegít az idős családtag ápolásába. Több esetben volt tapasztalható, hogy az ellátást igénylő egészségi állapota már erősen megromlott, de csak akkor igényelte a szolgáltatást, amikor már ágyban fekvő és nem képes önmaga ellátására. Problémaként jelentkezik az a tény is, hogy az egészségügyi intézmények a 24 órás felügyeletet igénylő betegeket is hazaengedik otthonukba, annak ellenére, hogy hozzátartozója nincs, vagy a településen nem fellelhető.

2018. évben a házi segítségnyújtás szakfeladatait 12 fő szakképzett gondozó, 1 fő vezető gondozó látta el, munkájukat 2 fő közfoglalkoztatott segítette.

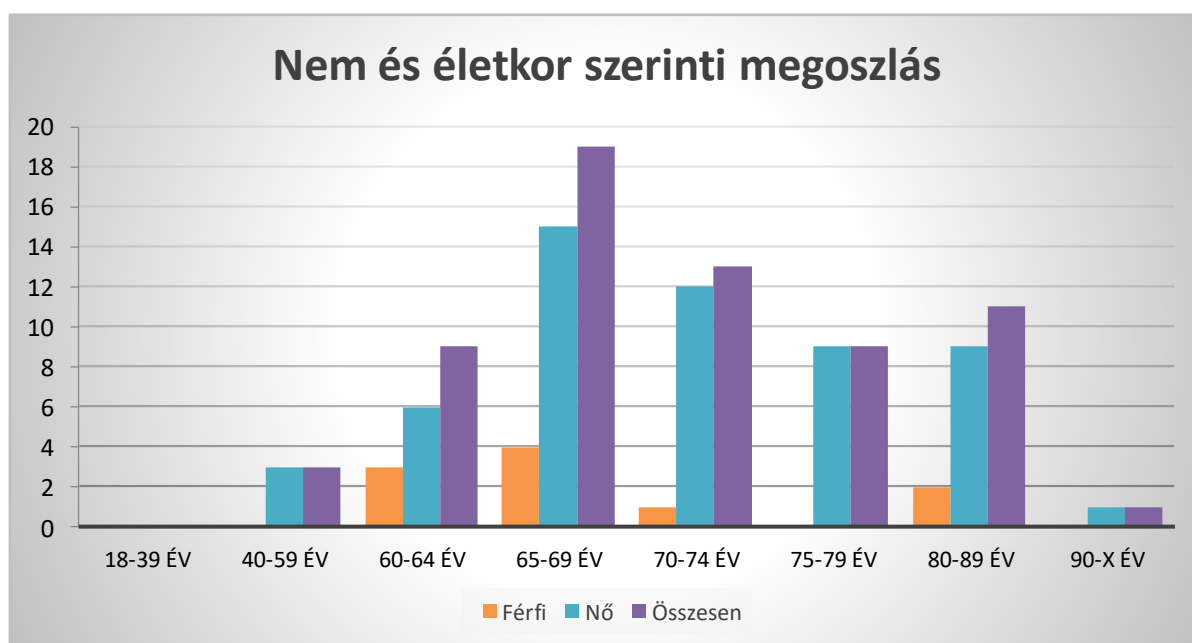
Idősek Nappali ellátása: A klub szolgáltatásai továbbra is 60 férőhelyen, a hét öt munkanapján vehetők igénybe. A szolgáltatás célja az, hogy a saját otthonában élő, idős, illetve egészségi állapota miatt rászoruló személyek számára lehetőséget biztosítson mindennapi életük nehézségeinek leküzdésére; továbbá tartós vagy időleges hátrányaik ellenére, társadalmi hasznosságuk fenntartása és tudatosítása érdekében a szabadidejük hasznos eltöltésére nyújtson ösztönzést. A klubban az igényeknek megfelelően közösségi programokat szerveztünk, valamint figyelemmel kísértük ellátottaink egészségi, fizikai és mentális állapotát.

A szolgáltatási formánál tárgyévben jogszabályi változás nem következett be.

A szakmai munkát 1 fő klubvezető (terápiás munkatárs), 2 fő gondozónő, és 1 fő közfoglalkoztatott munkatárs biztosította. Megállapodásunk 2018. évben 65 fővel volt. Tárgyévben felvételt nyert 9 fő, a szolgáltatásból kikerült 8 fő, melynek legfőbb okai az egészségi állapot romlása, bentlakásos intézménybe költözés, és az elhalálozás.

2018. december 31-én ellátásban részesülők nem és korcsoport szerinti megoszlása:

Életkor	Férfi	Nő	Összesen
18-39	0	0	0
40-59	0	3	3
60-64	3	6	9
65-69	4	15	19
70-74	1	12	13
75-79	0	9	9
80-89	2	9	11
90-x	0	1	1
Összesen:	10	55	65



Az előző évi korcsoportos bontást összehasonlítva a fenti korcsoportos bontással látható, hogy az ellátotti létszámban és korcsoportokban jelentős változás nem következett be. A férfiak változatlanul 10 fővel képviseltetik magukat.

2018. december 31-én ellátásban részesülők megoszlása családi állapot, nemek szerint:

Nem	Nőtlen/hajadon	Házass	Özvegy	Elvált	Összesen
Nő	2	18	27	8	55
Férfi	0	10	0	0	10
Összesen:	2	28	27	8	65

A családi állapotra jellemző, hogy fokozatosan csökken a házassok, és növekszik az özvegyek aránya. Az elmagányosodás jobban veszélyezteti a nőket, így a táblázatból is kitűnik a női nem igen magas aránya.

Igyekeztünk egész évben olyan programokat szervezni, amelyek a szolgáltatást igénybevevők érdeklődési körének megfeleltek, ezért rendszeresen és örömmel látogatták rendezvényeinket. Januárban pótszilvesztert, februárban farsangi mulatságot, márciusban nőnapot tartottunk,

melyet élőzenés táncos-mulatság kísért. Áprilisban a húsvéti népszokásokat elevenítettük fel, valamint csoportunk aktívan részt vett a Hurka-Pite Fesztivál csigatészta pöndörgetésén. Májusban anyák napja alkalmából a Napsugár Óvoda csoportja adott színvonalas műsort a megjelentek számára. Megköszönve a gyerekek egész éves szereplését, klubunk gyermeknapra, egy közös sport délelőttel kedveskedett, ahol együtt tornáztak a kicsik és nagyok. A rendezvény slambucfőzéssel volt egybekötve. Zárásként a közös ebéd elfogyasztása után a klubtagok saját készítésű csibés ajándék tolltartóval lepték meg az óvodásokat. Június végén immár 5. éve „a Nagyi Napközije” című egyhetes nyári foglalkozásunk került megrendezésre. Itt ellátottjaink unokáikkal közösen vehettek részt a különböző programokon. Örömmel tapasztaltuk, hogy évről évre egyre több nagyszülő és gyermek vesz részt nyári napközinkben, amely természetesen pozitív visszajelzést jelent számunkra. A nyár folyamán többször került sor kerti főzésre a klub udvarán. Ünnepeztük a névnapokat és születésnapokat. Nyárvégi kirándulásunk úti célja Tiszadobon az Andrásy-kastély, Tiszalökön a vízerőmű valamint az arborétum volt. Polgári hagyományt őrző süteményeinkkel részt vettünk a „Polgári Értékek Napja” című rendezvény szabadtéri kiállításán. Régi nagyanyáink receptje szerint készített görhét kínáltak tagjaink az érdeklődőknek. Októberben harmadik alkalommal képviseltük városunkat Tiszaújvárosban az „Őszi Kulturális Kavalkád” című rendezvénysorozaton, ahol kánkánt táncolt a csoportunk, igen nagy sikerrel. Az idősek napját névadó ünnepséggel egybekötve tartottuk, klubunk „Naplemente Idősek Klubja” néven működik tovább. A helyi Vöröskereszt által szervezett polgári adománygyűjtésbe szintén bekapcsolódtunk. Decemberben az Ady Endre Művelődési Központ és Könyvtár szervezett adventi mézeskalács műhelyt.

A rendezvényen a közreműködésünkkel nyerhettek betekintést a résztvevő gyerekek a mézeskalács készítés fortélyáiba. Az év utolsó napján tartottuk az óévbúcsúztató rendezvényünket, mely pezsgős koccintással zárult.

Rendszeres programok voltak az év folyamán a kártyaklub, nóta kör, lelki gyakorlatok (Imakör), figyeljünk egészségünkre (súly és vérnyomásmérés), beszélgető kör, csigatészta készítése, horgolás. Összességében elmondható, hogy ellátottjaink szívesen vesznek részt programjainkon, egyre többen és sűrűbben látogatják klubunkat, ezért a felsorolt tevékenységeket a jövőben is szeretnénk tovább folytatni programterv alapján.

Támogató szolgáltatás: A szolgáltatás a fogyatékkal élő személyek önálló életvitelének megkönnyítése érdekében működik. Célja a súlyos fogyatékos személyek életvitelének segítése - a lakáson kívüli (köz)szolgáltatások elérésének segítségével és a lakáson belüli speciális segítségnyújtással -, a fogyatékkal élők kapcsolatainak erősítése, valamint a társadalmi integráció biztosítása. A szolgáltatás személyi segítségre és a szállító szolgáltatási tevékenységekre bontható. A szállító szolgáltatást továbbra is a Volkswagen Transporter Caravelle típusú gépkocsival működtetjük, amely a jogszabályi előírásoknak megfelel. A személyi segítség keretében leginkább az otthonukban történő segítségnyújtást vették igénybe. Ez magába foglalta a segítségnyújtást a személyi higiéné megtartásában, valamint a lakókörnyezet rendben tartásában.

A lakókörnyezetükön kívül ellátottaink személyi segítséget igényeltek a háziorvoshoz, szakorvoshoz, kórházba történő kíséretükhöz, gyógyszereik felíratásához illetve kiváltásához, bevásárláshoz, valamint hivatalos ügyeik intézéséhez.

A személyi szállítás keretében az ellátottak abban kapnak segítséget, hogy olyan helyekre juthatnak el, ahová egyedül, fogyatékoságukból adódóan nem jutnának el. Többek között

segítséget nyújtottunk a közszolgáltatásokhoz való hozzájutáshoz, az egészségügyi intézményekbe, közintézményekbe, polgármesteri hivatalokba, rokonlátogatásra, a hozzátartozók sírjának gondozása miatt pedig a temetőbe történő eljutáshoz. A szállító szolgáltatás keretein belül rendszeres jelleggel biztosítjuk a gyermekek iskolába történő el- és hazaszállítását, ezzel tehermentesítve a családokat.

2018. december 31-én a támogató szolgálat ellátotti létszáma 55 fő, amely 1 fővel kevesebb, mint az előző évben.

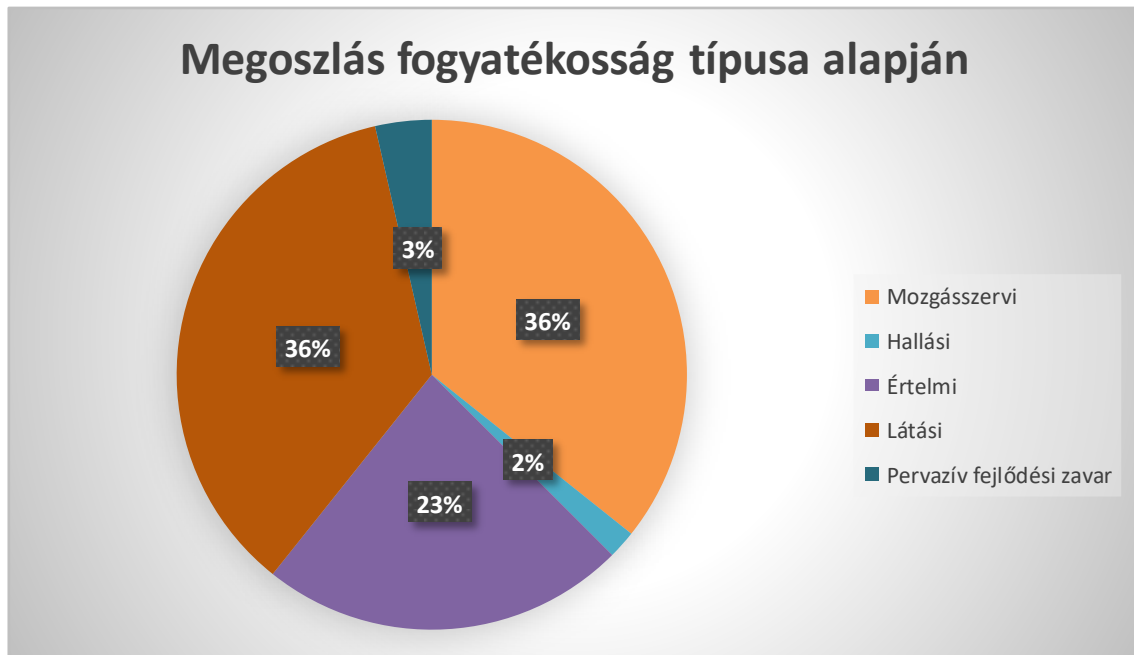
Minden ellátottnak volt megállapodása szállításra, valamint 16 főnek személyi segítségre is. Az év folyamán a szállító szolgáltatást 29-en vették igénybe, a személyi segítséget igénybe vevők száma pedig 11 fő volt. Az igénybevétel adatai jelentősen nem változtak a 2017. évi adatokhoz képest. 2018. évben, 5 új ellátott mellett, 5 fő szüntette meg a szolgáltatást.

Ellátottak kor, nem és igénybevétel szerinti megoszlása:

Kor	Szállításban részesül			Személyi segítségben részesül		
	Férfi	Nő	Összesen	Férfi	Nő	Összesen
0-17	4	2	6	0	0	0
18-39	4	4	8	0	0	0
40-59	3	5	8	2	1	3
60-64	0	3	3	0	0	0
65-69	1	4	5	1	1	2
70-74	0	3	3	0	2	2
75-79	4	4	8	2	2	4
80-89	0	11	11	0	4	4
90-x	0	3	3	0	1	1
Összesen:	16	39	55	5	11	16

Az ellátottak között továbbra is nagyobb számban fordulnak elő látás- (36%), illetve mozgássérültek (36%), valamint értelmi (23%) fogyatékkal élők. Hallássérültek 2%-ban, pervazív fejlődési zavarban szenvedő ellátottak 3%-ban vannak jelen. Elmondható az is, hogy az értelmi fogyatékkal élők száma a fiatalabb ellátottjaink körében magas, míg a mozgási és látási fogyatékkal élők száma az életkor előrehaladtával növekvő tendenciát mutat.

Megoszlás fogyatékoság típusa alapján



Fogyatékoság alapján történő megoszlás nem változott.

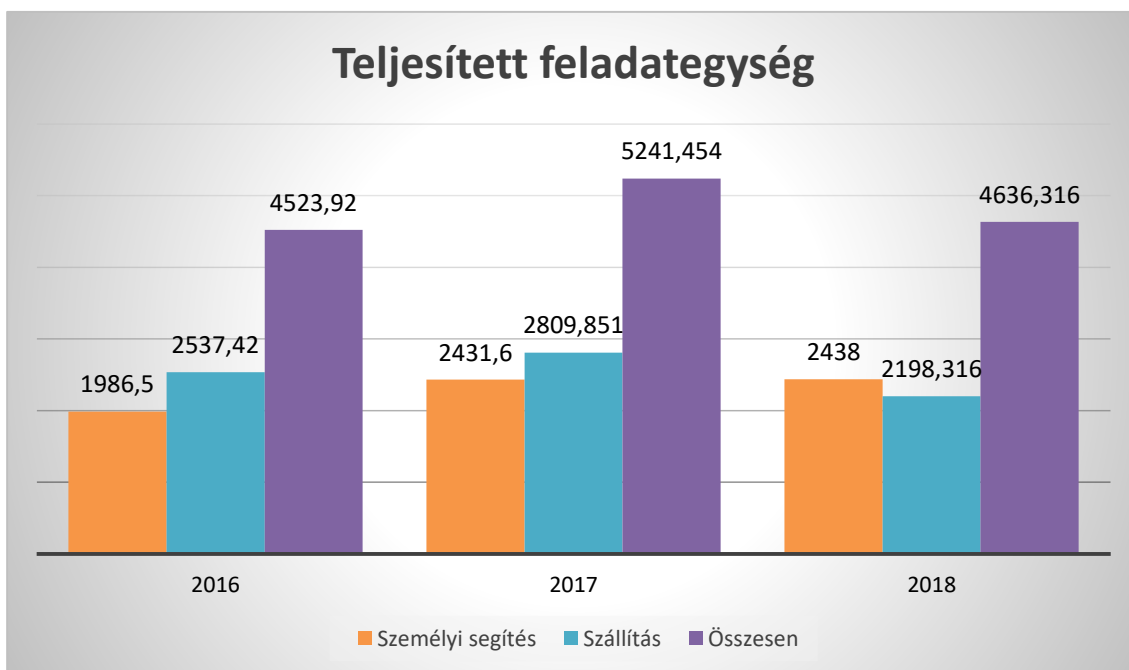
Az általunk nyújtott szállító szolgáltatást továbbra is rendszeresen veszik igénybe ellátottjaink azon célból, hogy tanintézményeikbe, egészségügyi intézményekbe eljussanak, hivatalos ügyeiket el tudják intézni. A szállítást igénylő ellátottakról elmondható, hogy részben fogyatékoságuk miatt, részben pedig a megfelelő támogató családi háttér hiánya miatt, utazásaikat önerőből nem tudták megoldani.

A személyi segítség keretein belül jellemzően gondozást, háztartási- vagy háztartást pótló segítségnyújtást végeztünk. A személyi segítséget igénybe vevők túlnyomó többsége egyedül él, többnek közülük a településen nincs rokona. A személyi segítséget igénylők száma azért marad el a szállítást igénylőkétől, mert az ilyen jellegű szükségleteiket többen a házi segítségnyújtás révén elégítik ki.

A szakmai feladatokat 4 fő végezte (1 fő szakmai vezető, 1 fő gépkocsivezető, 2 fő személyi segítő).

Az előző évek mutatószámai:

Lényegi különbség nem tapasztalható, ha a 2018. év személyi segítség mutatószámát összevetjük az előző év teljesítésével. Mászt látunk viszont, ha a szállítással teljesített feladategységeket vetjük össze. Itt a 2018. év elmarad az előző évek mutatóitól. Ennek sajnálatos oka, hogy az év folyamán a jogszabályi előírásoknak megfelelő Volkswagen Transporter típusú gépkocsi javítási munkálatok miatt két alkalommal is hosszabb ideig nem tudta elvégezni feladatát.



A vállalt feladategység személyi segítségnél 1200, szállításnál pedig 2100 feladategység.

Család- és Gyermekjóléti Szolgálat: Külön napirendi pontként kerül tárgyalásra.

Az intézmény ügyviteli helyzete

Az intézmény ügyviteli feladatainak ellátását 1 fő teljes munkaidős ügyviteli munkatárs látta el. Az ügyiratkezelés elektronikus alapú. Az intézmény a 2018. évben összesen 3706 darab ügyirat forgalmat bonyolított.

Önkéntes tevékenység

Az intézmény, mint terepintézmény fogadóbázist jelent elsősorban szociálpedagógus főiskolai, valamint szociális gondozó és ápoló OKJ-s tanfolyamot végző hallgatóknak. 2018. évben 2 fő hallgató fogadására került sor. Az érettségi bizonyítvány megszerzéséhez szükséges közösségi szolgálat teljesítésére szintén fogadott 5 fő tanulót az intézmény.

Partneri együttműködés

Az intézmény jó kapcsolatokat ápol a környező településeken működő szociális intézményekkel, a Gyámügyi és Igazságügyi Főosztály munkatársaival, a SZGYF Hajdú-Bihar megyei kollégáival, és a helyi civil szervezetekkel. A Család és Gyermekjóléti Szolgálatunk veszélyeztetettséget észlelő- és jelzőrendszert működtet, így szoros, szinte napi kapcsolatban állunk a védőnőkkel, oktatási intézményekkel, házi gyermekorvosokkal is.

Gazdálkodás

Az intézmény fenntartási és működési költségeit a naptári évekre összeállított, és a fenntartó által jóváhagyott költségvetésében irányozza elő. A tervezés a bázis alapú tervezési módszerrel történt, amelynek során a korábbi évek – már igazolt – tervszámaiból kiindulva

került meghatározásra a tárgyévi költségvetési tételek alapösszege. A fenntartónak kell gondoskodni az alapfeladatok ellátásához szükséges pénzeszközökről. A helyi önkormányzat által az intézmény részére megállapított éves költségvetési kerettel történő gazdálkodás biztosítja a szakmai munka zavartalanságát, a személyi és járulék jellegű, valamint dologi kiadások fedezetét, amelyért az intézményvezető felelős.

A beszámoló tárgyalásakor az intézmény 2018. évi gazdálkodását külön napirendi pont tartalmazza, így részletes indoklásra itt nem kerül sor. A bevételek, kiadások előirányzatai és teljesítései csak táblázati szinten jelennek meg.

Intézményi mindösszesen:

	Eredeti előirányzat	Módosított előirányzat	Teljesítés	Teljesítés %-a
Bevétel	164.767.833	174.164.479	173.221.417	99,5
Kiadás	164.767.833	174.164.479	169.404.091	97,3

Az intézmény fejlesztési tervei

Az intézmény jelenlegi infrastrukturális – épület – feltételei fejlesztést kívánnak. A személyes gondoskodást nyújtó szociális intézmény fenntartójának kötelezettsége, hogy biztosítsa a zavartalan működéshez szükséges tárgyi feltételeket. Az infrastrukturális fejlesztésre vonatkozó megoldási javaslatok a tárgyi feltételek elemzésénél már kifejtésre kerültek. Polgár város szociálpolitikai fejlesztési irányai két, egymásra épülő rendszerben határozhatóak meg.

Az ország jelenlegi társadalmi-gazdasági helyzetét figyelembe véve ezek az irányok a következők:

- I. Modern, egy épületbe integrált Szociális Központ létrehozása, megújult, kapacitásában bővített szociális alapszolgáltatások.
- II. A szociális alapszolgáltatást nyújtó intézményhez integrálva létrehozni a bentlakásos idősok otthona szakosított ellátási formát.

Az intézmény szakmai fejlesztései:

- az eddigi szolgáltatási színvonal megtartása, fejlesztése,
- a kidolgozott szakmai protokollok szerinti munkavégzés,
- az étkeztetés és a házi segítségnyújtás folyamatos biztosítása, az ellátotti létszám növelése,
- a generációk közötti együttműködés erősítése programok keretében, melynek megvalósítása folyamatos.

Polgár, 2019. május 15.

Tóth Árpádné
intézményvezető